



Am tot scris în numerele trecute despre scări, rampe și greșeli.

Uneori, cu cea mai bună intenție și bună credință, ne condamnăm beneficiarii la o viață chinuită, practic determinându-i să se împiedice sau să „bată pasul pe loc”. Asta după ce s-au împiedicat de mai multe ori... Nimic nu e mai periculos decât o treaptă. Una singură. Unică. Arată atât de bine pe planuri și în secțiuni, se pot face diferențe de materiale, de culoare, o nebunie...

Nu dorim nimănui, însă, să locuiască într-o casă unde există un decalaj în pardoseală de... o treaptă.

## SCĂRI ȘI DECALAJE DE NIVEL:

# O TREAPTĂ, DOUĂ TREPTE...



text: dr. arh. Ana Maria DABIJA

### BIO...COMPUTERUL NOSTRU

Acest computer extraordinar de performant care este creierul uman pune în mișcare o uzină de nervi, mușchi și oase ce funcționează perfect. Un timp. Există și câteva mici „programe” pe care le are încorporate bio-computerul nostru, iar unul dintre ele este acela de a porni și termina urcarea unei scurte serii de trepte cu ace-

lași picior. O treaptă, două sau patru reprezintă un stres suplimentar pentru noi, în termeni reali. De la cinci trepte în sus, deja există „programe” personalizate ale „computerului” uman și nu mai are importanță câte trepte sunt pe rampă.

Cu aceeași problemă, a poticnului pe trepte, ne întâlnim la scările de parc: ați văzut că există trepte suficient de late ca să ne permită să facem un pas, înainte să punem... ACELAȘI PICIOR pe treapta următoare, și există trepte pe care le coborâm cu atenție maximă, încercând să reglăm pasul după dimensiunile treptei. Uluiitor



scări

este faptul că nu contează dacă suntem scunzi sau înalți, grași sau slabi. Un calcul corect pentru determinarea geometriei treptelor și o bună punere în operă conduc inevitabil la realizarea unei scări comode și ușor de utilizat (evident, dacă și întreținerea ei este corectă).

**ȘI TOTUȘI...**

Și totuși sunt cazuri în care este bine să avem acest decalaj de o

treaptă. Sunt foarte multe cazurile în care casele, vilele pe care le construieți au, în continuarea livingului sau a dormitorului (sau în continuarea ambelor), o splendidă terasă... Atât arhitectul, cât și beneficiarul o văd cu pardoseala care continuă pe terasă, la aceeași cotă, eventual și cu același finisaj (dacă acesta din urmă este rezistent la apă, evident). Arhitectul ȘTIE, dar de multe ori

nu-și poate convinge clientul că această continuitate este foarte periculoasă: o ploaie puternică va împinge apa în casă, aceasta (apa, adică) împrăștiindu-se omogen pe toată suprafața... A prevedea pardoseala terasei cu circa 15-17 cm mai jos decât cea a spațiului interior este o măsură de siguranță menită să salveze atât pardoselile, cât și pereții spațiilor interioare. Iar „computerul” despre care vorbeam sesizează





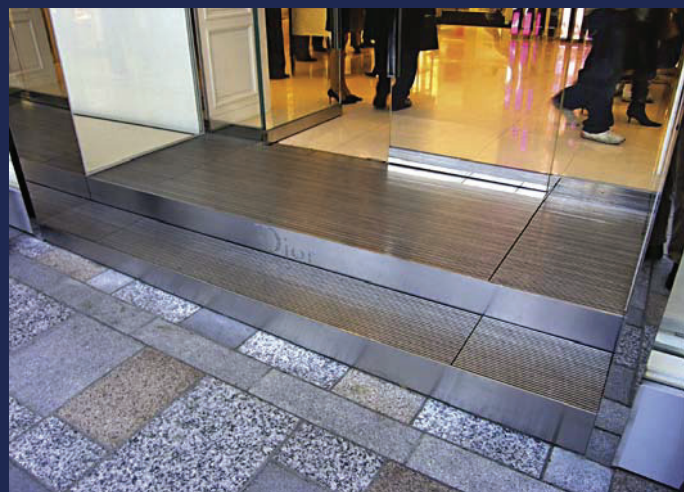
că sunt spații diferite, în medii diferite, și ia măsurile ce se impun.

## SPAȚII PRIVATE, SPAȚII PUBLICE

Acolo unde avem de-a face cu spații publice, nu cu „casă de om”, lucrurile stau puțin altfel: este bine ca la intrare pardoseala să fie la același nivel la exterior și la interior. Adică este necesar să urcăm treptele respective (cel puțin 3 sau 5, cum spunem) și să facem câțiva pași pe suprafața orizontală, înainte de a deschide ușa.

Mai sunt câteva condiții diferite între spațiile publice și cele private, despre care vom vorbi în continuare.

Ne întoarcem la livingul care se deschide - uneori cu o imensă suprafață vitrată, excelentă suprafață de... pierderi de căldură - către superba terasă. Ușile pe care le prevedei între cele două spații - interior și exterior - trebuie să aibă PRAG. Adică acel element orizontal (traversă) peste care trebuie să treceți (același ca la ușile de la balconul



apartamentului de bloc). Acest prag asigură rezistența la apă, aer, praf, reprezentând o minimă dar necesară barieră de protecție.

La clădirea publică însă, pragul reprezintă un obstacol de care cu siguranță se va împiedica cineva (și nu numai o singură persoană). Acolo etanșarea se face prin prevederea de periute, care mai filtrează ceva din praf și nu lasă chiar să șuiere vântul pe sub uși...

## ȘI DACĂ DA, ATUNCI CUM?

Dacă totuși vreți NEAPĂRAT o unică treaptă, aveți grijă ca aceasta să fie de peste 16 cm și de sub 18



## scări

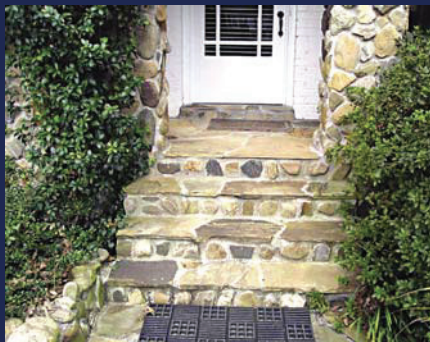
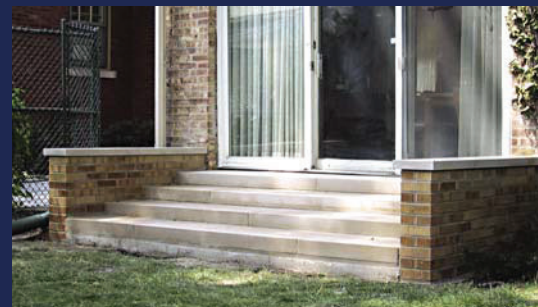
dacă nu cu capul spart sau vreo mână ruptă. Sigur că glumim, dar lucrurile sunt cât se poate de serioase, iar pericolul este real. Mai avem un alt motiv pentru care pledăm pentru renunțarea la de-

cm, evident.

Am auzit, nu o dată, că treptele cele mai comode sunt cele de 15 cm. Greșit. Sunt foarte incomode. Cele mai comode sunt scările cu înălțimea de 17,3 cm.

Atunci când am o singură treaptă însă, există posibilitatea ca omul să... nu o vadă!

Bine este ca treptele să fie semnalate cromatic, în contrast cu restul pardoselii. E bine, dacă urci treapta. Dacă însă cobori, diferența de nivel la o treaptă unică nu se vede. Succesul e garantat! Dușmanul dumneavoastră de moarte se va prăbuși și se va alege măcar cu câteva vânătași și o luxație,



calaje de una sau două trepte: nu suntem, din nefericire, veșnic tineri. O bună parte din accidentele pe scări și pardoseli se înregistrează la persoanele în vârstă, datorită faptului că... nu mai văd bine.

Legislația din unele țări cere ca treptele să nu mai fie prevăzute cu ciubuc (profilul, în mod curent cu caracter estetic), sau să se utilizeze scările fără contratrepte cu multă grijă, acestea - ambele - reprezentând o dificultate suplimentară pentru persoanele care ridică greu piciorul, și care ar trebui să ferească vârful pantofului să nu intre sub treaptă.

Există, în legislația internațională și în cea românească, prevederi pentru persoanele cu dificultăți de mers. Între aceștia se pot încadra atât oamenii în vârstă, dar și cei care au suferit accidente și sunt ținuiți în cărucioare și ghipsurii. Decalajele reprezintă o adevărată barieră psihologică pentru aceștia.



scări



Se pot accepta anumite decalaje, de pildă între cabina liftului și pardoseala nivelului la care ajunge liftul, dar acestea nu trebuie să depășească 2,5 cm.

De altfel, în toate situațiile există acel „scenariu” pe care îl construiește arhitectul, despre care am mai povestit, în care ne imaginăm cum sunt beneficiarii, cum va fi utilizat spațiul, care sunt legăturile și vecinătățile cele mai avantajoase, cum e mai bine, cum e mai frumos...

În unele cazuri, chiar avem dreptate. ■

(va urma)

